



KLIMAMINISTEERIUM



Kaasrahanud
Euroopa Liit

Viru alamvesikonna kohalike omavalitsuste tegevuskava reovee kohtkäitluse nõuetele vastavuse saavutamiseks (C.7.3)

Tallinn 2023

Töö nimetus: Viru alamvesikonna kohalike omavalitsuste tegevuskava reovee kohtkäitluse nõuetele vastavuse saavutamiseks (C.7.3)

Tegevuskava koostas: Katrin Aavik

Keskkonnaamet (registrikood 70008658)
Roheline 64
80010 Pärnu, Eesti



KESKKONNAAMET

Tegevuskava on valminud LIFE IP CleanEST projekti raames, mida rahastavad Euroopa Komisjoni LIFE programm ja Eesti riik. LIFE programmi rahastusleping nr LIFE17 IPE/EE/000007. Aruanne kajastab autori seisukohti ja Euroopa Komisjon ei vastuta sisu kasutamise eest.

Sisukord

Seletuskiri	4
Viru alamvesikonna ülene soovitatav reovee kohtkäitluse korrastamise tegevuskava	10
Lisa 1: Alutaguse valla reovee kohtkäitlusmeetmete rakendamise soovitatav tegevuskava	11
Lisa 2: Alutaguse valla asustusüksused Alajõgi_1, Mäetaguse, Tagajõgi_1 ja Tagajõgi_2 veekogumite valgaladel ning O_Viru ja O_pkivi põhjaveekogumitel.....	12
Lisa 3: Jõhvi valla reovee kohtkäitlusmeetmete rakendamise soovitatav tegevuskava	14
Lisa 4: Jõhvi valla asustusüksused O_Viru ja O_pkivi põhjaveekogumitel	15
Lisa 5 :Kadrina valla reovee kohtkäitlusmeetmete rakendamise soovitatav tegevuskava.....	16
Lisa 6: Kadrina valla asustusüksused S-O_Pandiverel põhjaveekogumil	17
Lisa 7: Kohtla-Järve linna reovee kohtkäitlusmeetmete rakendamise soovitatav tegevuskava	18
Lisa 8: Kohtla-Järve linna linnaosad O_Viru ja O-pkivi põhjaveekogumitel	19
Lisa 9: Lüganuse valla reovee kohtkäitlusmeetmete rakendamise soovitatav tegevuskava	20
Lisa 10: Lüganuse valla asustusüksused Mäetaguse ja Tagajõgi_2 veekogumite osavalgaladel ning O_Viru ja O-pkivi põhjaveekogumitel	21
Lisa 11: Narva linna reovee kohtkäitlusmeetmete rakendamise soovitatav tegevuskava	23
Lisa 12: Narva linna linnaosad Kudruküla vooluveekogumi osavalgalal ning O_Viru ja O-pkivi põhjaveekogumitel.....	24
Lisa 13: Narva-Jõesuu linna reovee kohtkäitlusmeetmete rakendamise soovitatav tegevuskava.....	25
Lisa 14: Narva-Jõesuu linna asustusüksused Kudruküla ja Narva_4 vooluveekogumi osavalgalal ning O_Viru ja O-pkivi põhjaveekogumitel	26
Lisa 15: Rakvere linna reovee kohtkäitlusmeetmete rakendamise soovitatav tegevuskava	27
Lisa 16: Rakvere valla reovee kohtkäitlusmeetmete rakendamise soovitatav tegevuskava	28
Lisa 17: Rakvere valla asustusüksused S-O_Pandiverel põhjaveekogumil.....	29
Lisa 18: Sillamäe linna reovee kohtkäitlusmeetmete rakendamise soovitatav tegevuskava	31
Lisa 19: Toila valla reovee kohtkäitlusmeetmete rakendamise soovitatav tegevuskava.....	32
Lisa 20: Toila valla asustusüksused O_Viru ja O-pkivi põhjaveekogumitel	33
Lisa 21: Vinni valla reovee kohtkäitlusmeetmete rakendamise soovitatav tegevuskava	34
Lisa 22: Vinni valla asustusüksused Tagajõgi_1 ja Tagajõgi_2 veekogumite valgaladel ning S-O_Pandiverel ja O_Viru põhjaveekogumitel	35
Lisa 23: Viru-Nigula valla reovee kohtkäitlusmeetmete rakendamise soovitatav tegevuskava	37
Lisa 24: Viru-Nigula valla asustusüksused O_Viru põhjaveekogumil	38
Lisa 25: Haljala, Tapa ja Väike-Maarja valdade reovee kohtkäitlusmeetmete rakendamise soovitatav tegevuskava	39

Seletuskiri

Käesolev tegevuskava valmis Life IP CleanEST projekti¹ (edaspidi **projekt**) tegevuse C.7.3 „*Inventory of local sewer systems to map pollution sources to surface water bodies and groundwater bodies*“ raames. Eelnevalt nimetatud tegevuse eesmärk oli asula- ja tööstusreovee käitlusest tuleneva reostuskoormuse vähendamine ja nõuetekohase reoveekäitluse tagamine Viru alamvesikonnas. Eesmärgi saavutamiseks oli projektis ühe meetmena nähtud ette projekti ala² kohalikele omavalitsustele tegevuskava koostamine reovee kohtkäitluse nõuetekohaseks viimiseks kõigil hajaasustusaladel.

Riigi veemajanduse eesmärgid on seatud veemajanduskavades³ (edaspidi **VMK**), mille olulises lisas – meetmeprogrammis⁴ (edaspidi **VMK MP**) – on planeeritud veekogumite koormustest ja muudest asjaoludest lähtuvalt veekogumi põhised tegevused mis on vajalikud selle seisundi säilitamiseks või parendamiseks. Veemajanduskavad koostatakse kuueks aastaks. Kehtivad VMK-d on koostatud perioodiks 2022-2027. Käesoleva tegevuskava eesmärk on toetada kohalike omavalitsusi VMK MP-i reovee kohtkäitluse meetmete rakendamisel, mis omakorda aitab saavutada riiklikke eesmäärke, mis on seatud perioodiks 2022-2027. Sellest tulenevalt võetakse käesoleva tegevuskava aluseks 2022-2027 perioodi VMK MP-i meetmed.

Tegevuskava tähtaegade seadmisel on arvestatud, et VMK perioodi lõpuks oleks kõikides kohalikes omavalitsustes maksimaalses võimalikus mahus meetmeid rakendatud. Eesmärk on toetada ja suunata kohalikke omavalitsusi reovee kohtkäitluse korraldust puudutavate meetmete rakendamist aegsasti alustama. Tegevuskavaga püütakse visualiseerida VMK MP-i meetmete rakenduse piirkondi ja asustusüksuseid. Selliselt tagatakse meetmete rakendamise tagasiside andmisel teave, kas meede on rakendatud või selle rakendamata jätmist põhjendatud kõigil aladel, kus VMK meetme rakendamine on ette nähtud. See tähendab, et rakendamata meetmete osas on olemas selge teave ja põhjendused ning vajadusel koostatakse edasine tegevusplaan KOV tasandil.

¹ Projekti kohta saad rohkem infot siit: <https://lifecleanest.ee/et>

² Projekti Life IP CleanEST ala on tänaseks kehtetu Vabariigi Valitsuse määruses nr 132 „Vesikondade ja alamvesikondade määramine“ määratud Viru alamvesikonna piir. Alates 01.10.2019 on veeseaduse alusel määratud kindlaks üksnes vesikonnad. Määrusega 132 kehtestatud Viru alamvesikonna piire muudeti 2023. a veebruaris ja osa sellest liideti hoopis Peipsi alamvesikonnaga.

³ Kätesaadav Kliimaministeeriumi kodulehel: <https://kliimaministeerium.ee/veemajanduskavad-2022-2027>

⁴ Kätesaadav Kliimaministeeriumi kodulehel: <https://kliimaministeerium.ee/veemajanduskavad-2022-2027>

Perioodi 2022-2027 veemajanduskava meetmeprogrammis on projekti alal kohalikele omavalitustele ette nähtud rakendamiseks kaks reovee kohtkäitlusega seotud põhimeedet, kaks täiendavat meetet ja kolm põhjaveemeedet (vt tabel 1).

Tabel 1: Perioodi 2022-2027 VMK MP-s reovee kohtkäitluse korastamise meetmed, mis on rakendamiseks kohalikele omavalitsustele

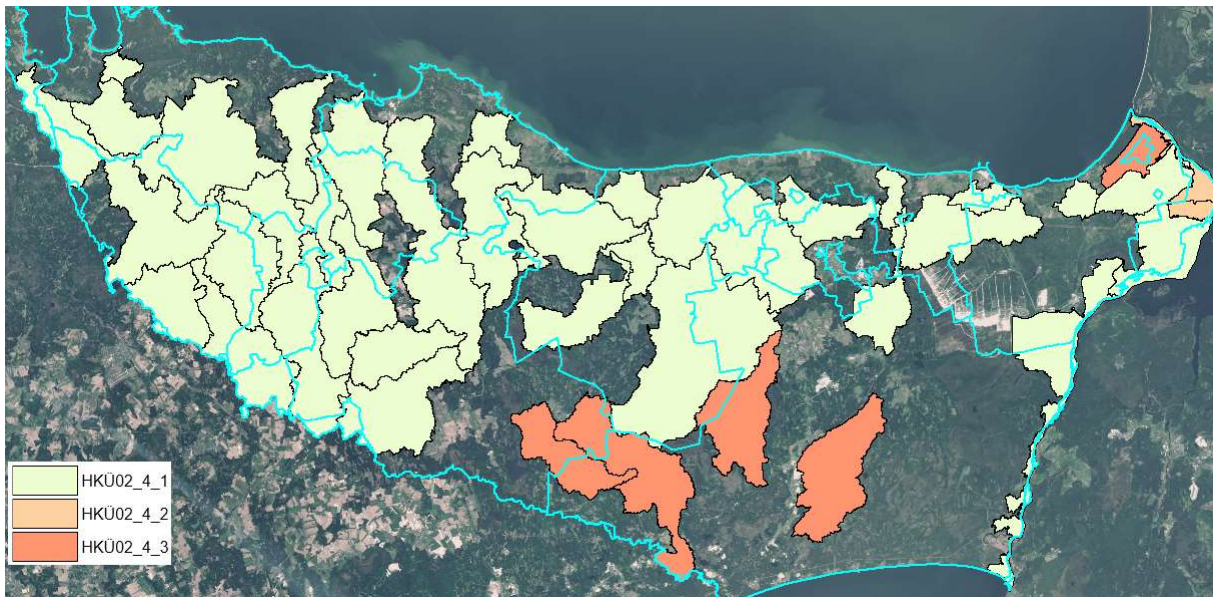
Meetme tüüp	Meetme kood	Meetme liigitus	Meetme nimetus
Põhimeede	HKÜ02_4_1	Administratiivne	Reovee kohtkäitluse ja äraveo eeskirja kehtestamine ja ajakohastamine
Põhimeede	HKÜ02_4_2	Administratiivne (Järelevalve)	Reovee kohtkäitluse arvestuse pidamine ja toimimise kontrolli teostamine
Täiendav meede	HKÜ01	Nõustamine	Hajaasustuses veevarustuse ja kanalisatsioonisüsteemide rajamise toetamine
Täiendav meede	HKÜ04	Administratiivne (Rahaline)	Nõustamine nõuetekohaseks reovee käitluseks
Põhjavee meetmed (3)	HKÜ02_4_3	Tehniline	Reovee kohtkäitluse korrastamine

Meetmeprogrammi pinnaveekogumite tabelis on 42-l pinnaveekogumil, meetme TG01 all, nimetatud meetmed reovee kohtkäitlusest tuleneva koormuse vähendamiseks (vt tabel 2), mida tuleks rakendada ja mille rakendamise toetamine on suunatud Keskkonnaametile. Meede TG01 on oma olemuselt keskkonnahariduslik. Selle eesmärk on veekogumi valgala keskkonnakasutajatele seadusest tulenevate veekaitsenõuete täitmise kohustuslikkuse seletamine, teadlikuse tõstmine ja rakendamise nõustamine riikliku keskkonnapoliitika elluviimiseks ja veekogumi probleemsete koormuste vähendamiseks.

Tabel 2: Pinnaveekogumid ja neile kavandatud reovee kohtkäitluse korrastamise meetmed, mille rakendamist tuleb Keskkonnaametil toetada

Meetme tüüp	Meetme kood	Meetme liigitus	Meetme nimetus	Seotud veekogumid
Põhimeede	HKÜ02_4_1	Administratiivne	Reovee kohtkäitluse ja äraveo eeskirja kehtestamine ja ajakohastamine	Alajõgi_1, Erra, Hirmuse, Kohtla, Kudruküla, Kunda_1, Kunda_2, Loobu_1, Loobu_2, Mustoja_1, Näetaguse, Narva_1, Narva_2, Narva_3, Narva_4, Ojamaa, Pada_1, Pada_2, Purtse_2, Pühajõgi_1, Pühajõgi_2, Selja_1, Selja_2, Selja_3, Selja_4, Soolikaoja, Sõmeru, Sõtke_1, Sõtke_2, Tagajõgi_1, Tagajõgi_2, Toolse, Tõrvajõgi, Udria, Udriku, Vasavere, Voore, Võsu_1, Võsu_2
Põhimeede	HKÜ02_4_2	Administratiivne (Järelevalve)	Reovee kohtkäitluse arvestuse pidamine ja toimimise kontrolli teostamine	Narva_3, Narva_4, Alajõgi1, Mäetaguse, Tagajõgi_1, Tagajõgi_2 ja Kudruküla
Põhimeede	HKÜ02_4_3	Tehniline	Reovee kohtkäitluse korrastamine	Alajõgi1, Mäetaguse, Tagajõgi_1, Tagajõgi_2 ja Kudruküla

Nimetatud meetmete rakendamiseks nõustab Keskkonnaamet kohalikke omavalitsusi reovee kohtkäitluseeskirjade kehtestamisel ja ajakohastamisel Erra, Hirmuse, Kohtla, Kunda_1, Kunda_2, Loobu_1, Loobu_2, Mustoja_1, Narva_1, Narva_2, Ojamaa, Pada_1, Pada_2, Purtse_2, Pühajõgi_1, Pühajõgi_2, Selja_1, Selja_2, Selja_3, Selja_4, Soolikaoja, Sõmeru, Sõtke_1, Sõtke_2, Toole, Tõrvajõgi, Udria, Udriku, Vasavere, Voore, Võsu_1, Võsu_2 (vt joonis 1 helerohelisena kuvatud veekogumite osavalgalad).



Joonis 1: Pinnaveekogumite valgalad, kus Keskkonnaamet nõustab kohalikke omavalitsusi reovee kohtkäitluse põhimeetmete (HKÜ02_4_1, HKÜ02_4_2 ja HKÜ02_4_3) rakendamisel. *Helesinisega on toodud kohalike omavalitsuste piirjooned*

Lisaks eeskirjade ajakohastamise ja kehtestamise meetme rakendamise toetamisele, toetab Keskkonnaamet nimetatud meetme alusel toetab kohalikke omavalitsusi ka reovee kohtkäitluse arvestuse pidamise ja toimimise kontrolli tagamisel Narva_3, Narva_4, Alajõgi1, Mäetaguse, Tagajõgi_1, Tagajõgi_2 ja Kudruküla valgaladel (vt joonis 1, punase ja oranžiga rõhutatud veekogumite valgalad). Nendest Alajõgi1, Mäetaguse, Tagajõgi_1, Tagajõgi_2 ja Kudruküla osavalgaladel on ette nähtud ka kohalike omavalitsuste nõustamine reovee kohtkäitluse korrastamise meetme rakendamisel (vt joonisel 1 punasega rõhutatud veekogumid). Ehk nende kogumi valgaladele jäävatel asustusüksustel on oluline, arvestades veekogumi koormust, kaaluda ja vajadusel rakendada reovee kohtkäitluse arvestuse pidamise, kontrolli ja korrastamise meetmeid. Käesoleva tegevuskavaga näitab Keskkonnaamet põhimeetmete HKÜ02_4_2 ja HKÜ02_4_3 juures ära pinna- ja põhjaveekogumid, kus reoveest tulenev koormus on oluline veekogumi seisundi mõjutaja ja seetõttu on oluline eelisjärjekorras teostada kohtkäitluskohtade ülevaade ja kontroll ning planeerida ja teostada vajalikud

tehnilised meetmed. Kohtkäitluse kontrolli ja nõustamise aluseks on ajakohane kohtkäitluseeskiri, mistõttu tuleb alustada reovee kohtkäitluse ja äraveo eeskirja ajakohastamisest. Kuivõrd kohtkäitluseeskirjade kehtestamise ja ajakohastamise meede on haldusala ülene ja asjakohane igas kohalikus omavalitsuses, siis selle meetme juures ei osutata tegevuskavas kindlatele veekogumitele või asustusüksustele.

Kuivõrd reovee kohtkäitluse ja äraveo eeskirja kehtestamine ja ajakohastamine ning reovee kohtkäitluse arvestuse pidamine ja toimimise kontrolli teostamine on asjakohane põhimeede rakendamiseks kõikides kohalikes omavalitsustes ja haldusala üleselt, siis kohalike omavalitsuste põhistes tegevuskavatabelites tuuakse välja just tehnilise meetme – reovee kohtkäitluse korrastamine (HKÜ02_4_3) - rakenduspiirkonnad. Need on pinna- ja põhjaveekogumid (vt joonis 1 ja joonis 2 lk 7), kus on ühes oluliseks koormuseks ühiskanalisatsiooniga ühendamata majapidamised ja seetõttu on VMK MP-i pinna- ja põhjavee meetmetabelites nende veekogumite parema seisundi saavutamiseks nähtud ette reovee kohtkäitluse korrastamise meede. Kohalikud omavalitsused saavad tegevuskava kasutada VMK MP-i reovee kohtkäitluse meetmete rakendamise abivahendina, saades ülevaate meetmete rakendamise tähtaegadest ja piirkondadest. Lisades 1,3, 5, 7, 9, 11, 13, 15, 16, 18, 19, 21, 23 ja 25 on toodud kohaliku omavalitsuse põhiselt reovee kohtkäitluse meetmed, meetmete soovituslikud rakendustähtajad ja pinnaveekogumite valgalad ning põhjaveekogumid, mille aladel tuleb vastavat meedet eelisjärjekorras rakendada. Lisade 2, 4, 6, 8, 10, 12, 14, 17, 20, 22 ja 24 tabelites on kajastatud KOV põhiselt asutusüksused, mis jäävad kogumitele, kus tuleb reovee kohtkäitluse korrastamiseks rakendada tehnilisi meetmeid. Nendes tabelites on toodud maksimaalne võimalik reostuskoormus, väljendab maksimaalset võimalikku reovee kohtkäitlusest tulenevat reostuskoormust, arvestades võimalike reovee kohtkäitlus kohtade arvuga. See väärtus on leitud projekti Life IP CleanEST tegevuse C.7.3 aruande „Viru alamvesikonna reovee kohtkäitlussüsteemide inventuuri andmete ja maksimaalse võimaliku reostuskoormuse hindamise aruanne (C.7.3)“ koostamisel tehtud jäätmearuandluse infosüsteemi (edsapidi JATS) andmete analüüsil.

Projekti alale jäävad kõik Lääne- ja Ida-Virumaa 16 kohalikku omavalitsust. Tapa ja Väike-Maarja vallad jäävad Viru alamvesikonna alalt suures osas välja. Kusjuures Väike-Maarja vallas ei ole Viru alamvesikonnale jäävas osas elamumaid ega elamuid.

Projekti ala pinnaveekogumite valgalad ja põhjaveekogumid, kus 2022-2027 perioodi VMKs on ette nähtud reovee kohtkäitluse korrastamise meede, ehk tehnilised tegevused reovee kohtkäitluse korrastamisel, jäävad Alutaguse, Jõhvi, Kadrina, Lügánuse, Rakvere Tapa, Toila, Vinni, Viru-Nigula ja Väike-Maarja valdade ning Kohtla-Järve, Narva, Narva-Jõesuu, Rakvere ja Sillamäe linnade haldusterritooriumitele (vt joonis 1 ja joonis 2). Need kohalikud omavalitsused, mille haldusalasse

selliste veekogumite valgalad jäävad, peaksid VMK eesmärkidest tulenevalt rakendama eelisjärjekorras reovee eeskirja ja kontrolli meetmed just nendel veekogumitel ja valgaladel, et enne VMK perioodi lõppu oleks jõutud rakendada ka vastav tehniline meede.



Joonis 2: Põhjaveekogumid, kus perioodi 2022-2027 VMK MP-s on ette nähtud roveekohtlätluse korrastuseks tehnilise meetme HKÜ02_4_3 rakendamine. Kaardil on kuvatu põhjaveekogumite lühinimed: **S-O Pandiverel** – Siluri-Ordoviitsiumi Pandivere põhjaveekogum Ida-Eesti vesikonnas, **O-pkivi** – Ordoviitsiumi Ida-Viru põlevkivibasseini põhjaveekogum ja **O_Viru** – Ordoviitsiumi Ida-Viru põhjaveekogum. Helesinisega on toodud kohalike omavalitsuste piirjooned

Projekti ala pinnaveekogumite valgalad ja põhjaveekogumid, kus 2022-2027 perioodi VMKs on ette nähtud reovee kohtkäitluse korrastamise meede, ehk tehnilised tegevused reovee kohtkäitluse korrastamisel, jäävad Alutaguse, Jõhvi, Kadrina, Lüganuse, Rakvere Tapa, Toila, Vinni, Viru-Nigula ja Väike-Maarja valdade ning Kohtla-Järve, Narva, Narva-Jõesuu, Rakvere ja Sillamäe linnade haldusterritooriumitele (vt joonis 1 ja joonis 2). Need kohalikud omavalistused, mille haldusalasse selliste veekogumite valgalad jäävad, peaksid VMK eesmärkidest tulenevalt rakendama eelisjärjekorras reovee eeskirja ja kontrolli meetmed just nendel veekogumitel ja valgaladel, et enne VMK perioodi lõppu oleks jõutud rakendada ka vastav tehniline meede.

Haljala vald ei jää ühelegi põhjaveekogumile ega selle haldusterritooriumile ei jää ühtegi pinnaveekogumi osavalgala, kus oleks välja toodud reovee kohtkäitluse tehniliste meetmete rakendamise vajadus. Tapa ja Väike-Maarja valdades jääb väike osas asustusüksustest Siluri-Ordoviitsiumi Pandivere põhjaveekogumile Ida-Eesti vesikonnas (edaspidi kasutatud lühinime

S_O_Pandipandiverel), seega nende osas on esitatud üldine tegevuskava reovee kohtkäitluse korrastamiseks.

Meetmete sisulise täitmise protseduuri ja etappe kaardistavad ja tutvustavad meetmete faktilehed. Faktilehtede valmimisel teavitatakse sellest kohalikke omavalitsusi. Vajadusel, kui faktilehed sisaldavad palju informatsiooni, siis koostatakse tegevuskava ajakohastamiseks faktilehtede põhjal ka tegevuse protsessiskeemid.

Loodud tegevuskava on planeeritud olema dünaamiline dokument, mida muudetakse koostöös kohalike omavalitsustega või seoses uue olulise teabe ilmumisega. Iga tehtud muudatus tegevuskava tähtaegades või sisus protokollitakse ja kõik tehtud muudatused koos protokolliga viitega esitatakse projekti Life IP CleanEST faasiaruannetes. Tegevuskava ajakohastatakse faktilehtede valmimisel ja vajadusel lisatakse selle juurde lingid faktilehtedele. Vajadusel arutatakse faktilehtede sisu ja meetme rakendatus KOV-dega läbi.

Keskkonnamet toetab tegevuskava täitmist erinevas vormis tegevustega (ümarlauad, päringud, visiidid jne) mis saavad toimuma kord kvartalis ja mille käigus uuritakse kas ja kui kaugel on omavalitsused tegevuskava ja meetmete rakendamisel ning vajadusel korraldab meetme rakendamiseks vajaliku toetuse või tagab puuduva info ja kommunikatsiooni.

VIRU ALAMVESIKONNA ÜLENE REOVEE KOHTKÄITLUSE KORRASTAMISE SOOVITATAV TEGEVUSKAVA			
Meetme kood	Meetme liik	Meetme nimetus ja kirjeldus	Rakenduspiirkonnad ja tähtajad
HKÜ02_4_1	Administratiivne	Reovee kohtkäitluse ja äraveo eeskirja kehtestamine ja ajakohastamine → Reovee kohtkäitlus eeskirjade kehtestamine, ajakohastamine. Omavalitsusüksuse ülesanne on korraldada veevarustust ja kanalisatsiooni. Eeskirjaga määratakse ära reovee kohtkäitluse ala, nõuded reovee kohtkäitlusrajatisele, reovee kogumismahuti (sh kogumiskaev või septik iseseisva ehitisena) paigaldamise ümberehitamise, asendamise ning kasutusele võtmise tingimused, omapuhasti rajamise ja kasutusele võtmise tingimused. Reovee kohtkäitlusrajatise kasutamise, hoolduse ning likvideerimise tingimused. Eeskirjaga määratakse vastutus ning järelevalve teostamise kord.	01.07.2024 Viru alamvesikonna kõikides kohalikes omavalitsustes haldusala ülene. Reovee kohtkäitluse eesiri tuleb koostada ja ajakohastada esimesel võimalusel. Nimetatud eeskirja tuleb hoida igal ajal aja- ja asjakohasena. Kui kehtivas seadusandluses tehakse muudatusi, tuleb asjakohased muudatused viia sisse ka reovee kohtkäitluse ja reovee äraveo eeskirjas.
HKÜ02_4_2	Administratiivne (järelevalve)	Reovee kohtkäitluse arvestuse pidamine ja toimimise kontrolli teostamine → Kohtkäitlejate üle arvestuse pidamine, järelevalve tegemine ning info uuendatud süsteemide kohta Keskkonnaametile edastamine. Kohalik omavalitsus esitab kokkuvõtte uuendatud reovee kogumise andmete kohta Keskkonnaagentuurile.	31.12.2025 Kõikides kohalikes omavalitsustes on koostatud ülevaade kohtkäitlejatest. 31.12.2026 süsteemide kontrollid teostatud ja nõuetekohasuse andmed teada Narva_3, Narva_4, Alajõgi1, Kudruküla, Mäetaguse, Tagajõgi_1 ja Tagajõgi_2 veekogumite valgaladele ja S-O_Pandiverel, O_Viru ja P-pkivi põhjaveekogumite aladele jäävates asustusüksustes. 31.12.2030 Kõikides kohalikes omavalitsustes haldusala üleselt süsteemid kontrollitud ja nõuetekohasus hinnatud.
HKÜ02_4_3	Tehniline	Reovee kohtkäitluse korrastamine → Reovee kogumine või väikepuhasti rajamine toitainete koormuse vähendamiseks. Kohaliku omavalitsuse koordineerimisel majapidamiste tegevused reovee kohtkäitluse korrastamisel. Rakendamisel kasutada Life IP CleanEst uuringu "Reoveesüsteemide inventuur pinna- ja põhjaveekogumite koormusallikate kaardistamiseks." tulemusi.	31.12.2027 Mäetaguse, Alajõgi_1, Kudruküla, Tagajõgi_1 ja Tagajõgi_2 veekogumite valgaladele ja S-O_Pandiverel, O_Viru, ja O-pkivi põhjaveekogumitele jäävates asustusüksustes on rakendatud tehnilised meetmed reovee kohtkäitluse nõuetekohasuse saavutamiseks ja reoveekäitlusest tuleneva koormuse vähendamiseks. Viru alamvesikonna kõikides kohalikes omavalitsustes haldusala üleselt, kui meetme HKÜ_02_4_2 rakendamisel selgub vajadus.
HKÜ01	Administratiivne (Rahaline)	Hajaasustuses veevarustuse ja kanalisatsioonsüsteemide rajamise toetamine → Riigihaldus ministri määrus "Hajaasustuse programm" §6. Toetatavad tegevused (1) Programmist toetatakse järgmisi valdkondi: 1) veevarustussüsteemid, 2) kanalisatsioonsüsteemid, Programmi eesmärk on tagada hajaasustusega maapiirkondades elavatele peredele head elutingimused ning seeläbi aidata kaasa elanike arvu püsimisele neis piirkondades.	Viru alamvesikonna kõikides kohalikes omavalitsustes haldusala üleselt vastavalt HAP tingimustele.
HKÜ04	Nõustamine	Nõustamine nõuetekohaseks reovee käitluseks → Koolituste, teavituskampaaniate korraldamine, mis on suunatud reovee kohtkäitluse alase teadlikuse tõstmiseks. Info toimivate tegevuste kohta Keskkonnaameti VMK veespetsialistidele edastamine.	31.12.2025 koos kohtkäitlejate ülevaate koostamisega on alustatud teavitusürituste korraldamisega. 31.12.2027 kõik KOV-d haldusalas on korraldanud tegevusi reovee kohtkäitluse alase teadlikkuse tõstmiseks.

Lisa 1: Alutaguse valla reovee kohtkäitlusmeetmete rakendamise soovitatav tegevuskava

ALUTAGUSE VALLA REOVEE KOHTKÄITLUSMEETMETE SOOVITATAV TEGEVUSKAVA	
2024	01.07.2024 Reovee kohtkäitluse ja äraveo eeskiri on ajakohastatud ja kehtestatud.
2025	31.12.2025 Ülevaade haldusala kohtkäitluskohtadest. 31.12.2025 alustatud reovee kohtkäitluse alase teadlikkuse tõstmisega vähemalt Alajõgi1, Mäetaguse, Tagajõgi_1 ja Tagajõgi_2 veekogumite valgaladele ning O_Viru ja O_pkivi kogumitele jäävates asustusüksustes.
2026	31.12.2026 Reovee kohtkäitlussüsteemide kontrollid teostatud ja nõuetekohasuse andmed teada Alajõgi1, Mäetaguse, Tagajõgi_1 ja Tagajõgi_2 veekogumite valgaladele ning O_Viru ja O_pkivi kogumitele jäävates asustusüksustes.
2027	31.12.2027 Mäetaguse, Alajõgi_1, Tagajõgi_1, Tagajõgi_2, O_Viru ja O_pkivi kogumitel on rakendatud tehnilised meetmed reoveekäitluse nõuetekohasuse saavutamiseks ja reoveekäitlusest tuleneva koormuse vähendamiseks. 31.12.2027 Korraldanud tegevusi reovee kohtkäitluse alase teadlikkuse tõstmiseks

Lisa 2: Alutatuse valla asustusüksused Alajõgi_1, Mäetaguse, Tagajõgi_1 ja Tagajõgi_2 veekogumite valgaladel ning O_Viru ja O_pkivi põhjaveekogumitel

Alutaguse valla asustusüksused Alajõgi_1, Mäetaguse, Tagajõgi_1 ja Tagajõgi_2 veekogumite valgaladel ning O_Viru ja O_pkivi põhjaveekogumitel, kus tuleb VMK eesmärkide täitmiseks ja reovee kohtkäitlusest tuleneva koormuse vähendamiseks rakendada tehnilisi meetmeid (HKÜ02_4_3)			
Jrk. nr	Veekogumid	Veekogumiga seotud asustusüksused	Võimalik maksimaalne kohtkäitlusreovee koormus asustusüksusel JATS andmebaasi analüüsil (ie)
1	O_Viru	Kuru küla	453
2	O_Viru	Alajõe küla	405
3	Alajõgi_1, O_Viru	Katase küla	354
4	O_Viru	Remniku küla	276
5	O_Viru	Vasknarva küla	207
6	O_Viru	Uusküla	201
7	O_Viru	Kauksi küla	183
8	O_Viru	Jaama küla	135
9	Tagajõgi_2, O_Viru	Tudulinna küla	102
10	O_pkivi	Atsalama küla	96
11	Mäetaguse, O_pkivi	Mäetaguse alevik	93
12	O_Viru	Karjamaa küla	87
13	O_Viru	Iisaku alevik	81
14	O_pkivi	Pagari küla	78
15	Tagajõgi_1, Tagajõgi_2, O_Viru	Oonurme küla	72
16	O_pkivi, O_Viru	Vasavere küla	72
17	O_pkivi	Ereda küla	69
18	Alajõgi_1, O_pkivi, O_Viru	Jõuga küla	60
19	O_Viru	Smolnitsa küla	60
20	O_pkivi	Kalina küla	57
21	O_Viru	Permisküla	57
22	O_Viru	Rannapungerja küla	57
23	Alajõgi_1, O_Viru	Täriveri küla	57
24	O_pkivi	Võrnu küla	54
25	Alajõgi_1, O_Viru	Kasevälja küla	48
26	Mäetaguse, O_pkivi	Mäetaguse küla	48
27	O_pkivi	Väike-Pungerja küla	48
28	Tagajõgi_2, O_Viru	Lemmaku küla	42
29	Alajõgi_1, O_Viru	Varesmetsa küla	39
30	O_pkivi	Illuka küla	36
31	O_pkivi, O_Viru	Kuningaküla	36
32	O_pkivi, O_Viru	Kurtna küla	36

33	O_pkivi	Rajaküla	36
34	O_pkivi	Rausvere küla	33
35	Tagajõgi_2, O_Viru	Roostoja küla	33
36	Tagajõgi_2, O_Viru	Sahargu küla	33
37	O_Viru	Agusalu küla	27
38	O_Viru	Alliku küla	27
39	O_pkivi	Apandiku küla	27
40	O_pkivi	Kiikla küla	27
41	O_pkivi, O_Viru	Tammetaguse küla	27
42	O_pkivi, O_Viru	Kuremäe küla	24
43	O_pkivi	Ratva küla	24
44	Alajõgi_1, O_Viru	Sälliku küla	24
45	O_pkivi, O_Viru	Sõrumäe küla	21
46	O_pkivi	Tarakuse küla	21
47	O_pkivi	Uhe küla	21
48	Mäetaguse, O_pkivi	Aruküla	18
49	O_pkivi	Edivere küla	18
50	O_pkivi	Jõetaguse küla	18
51	O_Viru	Karoli küla	18
52	O_pkivi, O_Viru	Konsu küla	18
53	O_pkivi	Liivakünka küla	18
54	Mäetaguse, O_pkivi, O_Viru	Arvila küla	15
55	Tagajõgi_2, O_Viru	Kellassaare küla	15
56	Alajõgi_1, O_Viru	Koldamäe küla	15
57	Mäetaguse, O_pkivi, O_Viru	Metsküla	15
58	Alajõgi_1, O_pkivi, O_Viru	Kaidma küla	12
59	Alajõgi_1, O_Viru	Lipniku küla	9
60	Tagajõgi_2, O_Viru	Pikati küla	9
61	Mäetaguse, O_pkivi	Võide küla	9
62	Mäetaguse, O_Viru	Lõpe küla	6
63	O_pkivi, O_Viru	Puhatu küla	6
64	Tagajõgi_2, O_Viru	Tagajõe küla	6
75	Mäetaguse, O_viru	Taga-Roostoja küla	6
66	Alajõgi_1, O_Viru	Vaikla küla	6
67	O_pkivi, O_Viru	Kaatermu küla	3
68	O_pkivi	Ohakvere küla	3
69	O_pkivi	Võhma küla	3
70	O_Viru	Imatu küla	0
71	O_Viru	Kamarna küla	0
72	O_Viru	Kivinõmme küla	0
73	Alajõgi_1, O_pkivi, O_Viru	Ongassaare küla	0
74	Tagajõgi_1, O_Viru	Peressaare küla	0
75	Alajõgi_1, O_Viru	Pootsiku küla	0

Lisa 3: Jõhvi valla reovee kohtkäitlusmeetmete rakendamise soovitatav tegevuskava

JÕHVI VALLA REOVEE KOHTKÄITLUSMEETMETE SOOVITATAV TEGEVUSKAVA	
2024	01.07.2024 Reovee kohtkäitluse ja äraveo eeskiri on ajakohastatud ja kehtestatud.
2025	31.12.2025 Ülevaade haldusala kohtkäitluskohtadest. 31.12.2025 alustatud reovee kohtkäitluse alase teadlikkuse tõstmisega O_Viru ja O-pkivi põhjaveekogumitele jäävates asulates.
2026	31.12.2026 Reovee kohtkäitlussüsteemide kontrollid teostatud ja nõuetekohasuse andmed teada O_Viru ja O-pkivi põhjaveekogumitele jäävates asulates.
2027	31.12.2027 O_Viru ja O-pkivi põhjaveekogumitele jäävates asulates on rakendatud tehnilisi meetmeid reoveekäitluse nõuetekohasuse saavutamiseks ja reoveekäitlusest tuleneva koormuse vähendamiseks. 31.12.2027 Korraldanud tegevusi reovee kohtkäitluse alase teadlikkuse tõstmiseks.

Lisa 4: Jõhvi valla asustusüksused O_Viru ja O_pkivi põhjaveekogumitel

Jõhvi valla asustusüksused O_Viru ja O_pkivi põhjaveekogumitel, kus tuleb VMK eesmärkide täitmiseks ja reovee kohtkäitlusest tuleneva koormuse vähendamiseks rakendada tehnilisi meetmeid (HKÜ02_4_3)

Jrk. nr	Veekogumid lühinimedega	Asustusüksus	Reostuskoormus asustusüksusel (ie)
1	O_pkivi	Edise küla	147
2	O_pkivi	Jõhvi küla	0
3	O_pkivi, O_Viru	Jõhvi linn	99
4	O_pkivi	Kahula küla	495
5	O_pkivi, O_Viru	Kose küla	36
6	O_Viru	Kotinuka küla	243
7	O_Viru	Linna küla	0
8	O_pkivi	Pajualuse küla	54
9	O_pkivi	Pargitaguse küla	6
10	O_pkivi	Pauliku küla	105
11	O_pkivi	Puru küla	255
12	O_pkivi	Sompa küla	132
13	O_pkivi	Tammiku alevik	51

Lisa 5: Kadrina valla reovee kohtkäitlusmeetmete rakendamise soovitatav tegevuskava

KADRINA VALLA REOVEE KOHTKÄITLUSMEETMETE SOOVITATAV TEGEVUSKAVA	
2024	01.07.2024 Reovee kohtkäitluse ja äraveo eeskri on ajakohastatud ja kehtestatud.
2025	31.12.2025 Ülevaade haldusala kohtkäitluskohtadest. 31.12.2025 alustatud reovee kohtkäitluse alase teadlikkuse tõstmisega vähemalt S-O_Pandiverel põhjaveekogumile jäävates asulates.
2026	31.12.2026 Reovee kohtkäitlussüsteemide kontrollid teostatud ja nõuetekohasuse andmed teada S-O_Pandiverel põhjaveekogumile jäävates asulates.
2027	31.12.2027 S-O_Pandiverel põhjaveekogumile jäävates asulates on rakendatud tehnilisi meetmeid reoveekäitluse nõuetekohasuse saavutamiseks ja reoveekäitlusest tuleneva koormuse vähendamiseks. 31.12.2027 Korraldanud tegevusi reovee kohtkäitluse alase teadlikkuse tõstmiseks.

Lisa 6: Kadrina valla asustusüksused S-O_Pandiverel põhjaveekogumil

Kadrina valla asustusüksused S-O_Pandiverel põhjaveekogumil kus tuleb VMK eesmärkide täitmiseks ja reovee kohtkäitlusest tuleneva koormuse vähendamiseks rakendada tehnilisi meetmeid (HKÜ02_4_3)

Jrk. nr	Veekogumid lühinimedega	Asustusüksus	Reostuskoormus asustusüksusel (ie)
1	S-O_Pandiverel	Hulja alevik	9,3
2	S-O_Pandiverel	Härjadi küla	9,3
3	S-O_Pandiverel	Jõepere küla	117,8
4	S-O_Pandiverel	Jõetaguse küla	89,9
5	S-O_Pandiverel	Kadapiku küla	161,2
6	S-O_Pandiverel	Kadrina alevik	15,5
7	S-O_Pandiverel	Kiku küla	93
8	S-O_Pandiverel	Lante küla	24,8
9	S-O_Pandiverel	Mäo küla	58,9
10	S-O_Pandiverel	Neeruti küla	43,4
11	S-O_Pandiverel	Orutaguse küla	12,4
12	S-O_Pandiverel	Pariisi küla	31
13	S-O_Pandiverel	Salda küla	40,3
14	S-O_Pandiverel	Saukse küla	24,8
15	S-O_Pandiverel	Tirbiku küla	316,2
16	S-O_Pandiverel	Tokolopi küla	40,3
17	S-O_Pandiverel	Udriku küla	37,2
18	S-O_Pandiverel	Undla küla	49,6
19	S-O_Pandiverel	Vandu küla	43,4
20	S-O_Pandiverel	Võduvere küla	139,5

Lisa 7: Kohtla-Järve linna reovee kohtkäitlusmeetmete rakendamise soovitatav tegevuskava

KOHTLA-JÄRVE LINNA REOVEE KOHTKÄITLUSMEETMETE SOOVITATAV TEGEVUSKAVA	
2024	01.07.2024 Reovee kohtkäitluse ja äraveo eeskiri on ajakohastatud ja kehtestatud.
2025	31.12.2025 Ülevaade haldusala kohtkäitluskohtadest. 31.12.2025 alustatud reovee kohtkäitluse alase teadlikkuse tõstmisega vähemalt O_Viru ja O-pkivi põhjeveekogumitele jäävates Ahtme, Järve, Kukruse, Oru ja Sompalinnades.
2026	31.12.2026 Reovee kohtkäitlussüsteemide kontrollid teostatud ja nõuetekohasuse andmed teada O_Viru ja O-pkivi põhjeveekogumitele jäävates Ahtme, Järve, Kukruse, Oru ja Sompalinnades.
2027	31.12.2027 O_Viru ja O-pkivi põhjeveekogumitele jäävates Ahtme, Järve, Kukruse, Oru ja Sompalinnades on rakendatud tehnilisi meetmeid reoveekäitluse nõuetekohasuse saavutamiseks ja reoveekäitlusest tuleneva koormuse vähendamiseks. 31.12.2027 Korraldanud tegevusi reovee kohtkäitluse alase teadlikkuse tõstmiseks.

Lisa 8: Kohtla-Järve linna linnaosad O_Viru ja O-pkivi põhjaveekogumitel

Kohtla-Järve linna linnaosad O_Viru ja O-pkivi põhjaveekogumitel kus tuleb VMK eesmärkide täitmiseks ja reovee kohtkäitlusest tuleneva koormuse vähendamiseks rakendada tehnilisi meetmeid (HKÜ02_4_3)

Jrk. nr	Veekogumid lühinimedega	Asustusüksus	Reostuskoormus asustusüksusel (ie)
1	O_pkivi	Ahtme linnaosa	78,4
2	O_pkivi, O_Viru	Järve linnaosa	28
3	O_pkivi	Kukruse linnaosa	0
4	O_Viru	Oru linnaosa	0
5	O_pkivi	Sompa linnaosa	5,4

Lisa 9: Lüganuse valla reovee kohtkäitlusmeetmete rakendamise soovitatav tegevuskava

LÜGANUSE VALLA REOVEE KOHTKÄITLUSMEETMETE SOOVITATAV TEGEVUSKAVA	
2024	01.07.2024 Reovee kohtkäitluse ja äraveo eeskiri on ajakohastatud ja kehtestatud.
2025	31.12.2025 Ülevaade haldusala kohtkäitluskohtadest. 31.12.2025 alustatud reovee kohtkäitluse alase teadlikkuse tõstmisega vähemalt Tagajõgi_2 ja Mäetaguse pinnaveekogumite valgaladele ning O_Viru ja O-pivi põhjaveekogumitele jäävates asustusüksustes.
2026	31.12.2026 Reovee kohtkäitlussüsteemide kontrollid teostatud ja nõuetekohasuse andmed teada Tagajõgi_2 ja Mäetaguse pinnaveekogumite valgaladele ning O_Viru ja O-pivi põhjaveekogumitele jäävates asustusüksustes.
2027	31.12.2027 Tagajõgi_2 ja Mäetaguse pinnaveekogumite valgaladele ning O_Viru ja O-pivi põhjaveekogumitele jäävates asustusüksustes on rakendatud tehnilisi meetmeid reoveekäitluse nõuetekohasuse saavutamiseks ja reoveekäitlusest tuleneva koormuse vähendamiseks. 31.12.2027 Korraldanud tegevusi reovee kohtkäitluse alase teadlikkuse tõstmiseks.

Lisa 10: Lüganuse valla asustusüksused Mäetaguse ja Tagajõgi_2 veekogumite osavalgaladel ning O_Viru ja O-pkivi põhjaveekogumitel

Lüganuse valla asustusüksused Mäetaguse ja Tagajõgi_2 veekogumite osavalgaladel ning O_Viru ja O-pkivi põhjaveekogumitel, kus tuleb VMK eesmärkide täitmiseks ja reovee kohtkäitlusest tuleneva koormuse vähendamiseks rakendada tehnilisi meetmeid (HKÜ02_4_3)

Jrk. nr	Veekogumid lühinimedega	Asustusüksus	Reostuskoormus asustusüksusel (ie)
1	O_pkivi, O_Viru	Aa küla	81,2
2	O_pkivi	Aidu küla	0
3	O_pkivi	Aidu-Liiva küla	5,8
4	O_pkivi	Aidu-Nõmme küla	2,9
5	O_pkivi	Aidu-Sooküla	17,4
6	O_pkivi	Aruküla	11,6
7	O_pkivi	Arupäälse küla	5,8
8	O_pkivi	Aruvälja küla	31,9
9	O_pkivi, O_Viru	Erra alevik	243,6
10	O_pkivi	Erra-Liiva küla	66,7
11	O_pkivi	Hirmuse küla	17,4
12	O_pkivi, O_Viru	Ilmaste küla	8,7
13	O_pkivi	Irvala küla	23,2
14	O_Viru	Jabara küla	63,8
15	O_pkivi	Kiviõli linn	537,3
16	O_pkivi, O_Viru	Koljala küla	139,2
17	Tagajõgi_2, O_Viru	Koolma küla	0
18	O_Viru	Kopli küla	14,5
19	O_pkivi	Kulja küla	5,8
20	O_Viru	Liimala küla	95,7
21	O_pkivi, O_Viru	Lipu küla	0
22	O_pkivi	Lohkuse küla	8,7
22	O_pkivi, O_Viru	Lüganuse alevik	266,8
23	O_pkivi, O_Viru	Lümatu küla	0
24	O_pkivi	Maidla küla	49,3
25	O_Viru	Matka küla	55,1
26	O_pkivi	Mehide küla	20,3
27	O_Viru	Moldova küla	63,8
28	O_Viru	Mustmäta küla	20,3
29	O_pkivi, O_Viru	Nüri küla	37,7
30	O_pkivi, O_Viru	Oandu küla	20,3
31	O_pkivi	Ojamaa küla	8,7
32	O_pkivi, O_Viru	Piilse küla	2,9
33	O_Viru	Purtse küla	281,3
34	O_pkivi	Püssi linn	21,6
35	O_pkivi	Rebu küla	26,1
36	O_pkivi, O_Viru	Rääsa küla	34,8

37	O_pkivi	Salaküla	14,5
38	O_pkivi, O_Viru	Satsu küla	17,4
39	O_pkivi	Savala küla	14,5
40	O_pkivi, O_Viru	Sirtsu küla	11,6
41	O_Viru	Sonda alevik	316,1
42	O_pkivi	Soonurme küla	92,8
43	Mäetaguse, O_pkivi, O_Viru	Tarumaa küla	5,8
44	O_Viru	Uljaste küla	2,9
45	O_pkivi	Uniküla	31,9
46	O_Viru	Vainu küla	23,2
47	O_pkivi, O_Viru	Vana-Sonda küla	17,4
48	O_pkivi, O_Viru	Varinurme küla	58
49	O_Viru	Varja küla	49,3
50	O_pkivi, O_Viru	Veneoja küla	2,9
51	Tagajõgi_2, O_Viru	Virunurme küla	0
52	O_Viru	Voorepera küla	31,9

Lisa 11: Narva linna reovee kohtkäitlusmeetmete rakendamise soovitatav tegevuskava

NARVA LINNA REOVEE KOHTKÄITLUSMEETMETE SOOVITATAV TEGEVUSKAVA	
2024	01.07.2024 Reovee kohtkäitluse ja äraveo eeskiri on ajakohastatud ja kehtestatud.
2025	31.12.2025 Ülevaade haldusala kohtkäitluskohtadest. 31.12.2025 alustatud reovee kohtkäitluse alase teadlikkuse tõstmisega vähemalt Kudruküla pinnaveekogumi valgalal ja O_Viru ning O-pkivi põhjaveekogumitele jäävates linnaosades.
2026	31.12.2026 on Kudruküla linnaosa reostuskoormuse hinnang koostatud ja edasine tegevusplaan projekti LIFE IP CleanEST partneritega kooskõlastatud. Tuleb arvestada, et vajalikuks võib osutuda RVKA moodustamine. 31.12.2026 Reovee kohtkäitlussüsteemide kontrollid teostatud ja nõuetekohasuse andmed teada vähemalt Kudruküla pinnaveekogumi valgalal ja O_Viru ning O-pkivi põhjaveekogumitele jäävates linnaosades.
2027	31.12.2027 vähemalt Kudruküla pinnaveekogumi valgalal ja O_Viru ning O-pkivi põhjaveekogumitele jäävates linnaosades on rakendatud tehnilisi meetmeid reoveekäitluse nõuetekohasuse saavutamiseks ja reoveekäitlusest tuleneva koormuse vähendamiseks. 31.12.2027 Korraldanud tegevusi reovee kohtkäitluse alase teadlikkuse tõstmiseks.

Lisa 12: Narva linna linnaosad Kudruküla vooluveekogumi osavalgalal ning O_Viru ja O-pkivi põhjaveekogumitel

Narva linna linnaosad Kudruküla vooluveekogumi osavalgalal ning O_Viru ja O-pkivi põhjaveekogumitel, kus tuleb VMK eesmärkide täitmiseks ja reovee kohtkäitlusest tuleneva koormuse vähendamiseks rakendada tehnilisi meetmeid (HKÜ02_4_3)

Jrk. nr	Veekogumid lühinimedega	Linnaosa	Reostuskoormus asustusüksusel (ie)
1	Kudruküla	Kudruküla linnaosa	12 671
2	O_Viru	Olgina linnaosa	1 971
3	O-pkivi	Veekulgu linnaosa	2 930

Lisa 13: Narva-Jõesuu linna reovee kohtkäitlusmeetmete rakendamise soovitatav tegevuskava

NARVA LINNA REOVEE KOHTKÄITLUSMEETMETE SOOVITATAV TEGEVUSKAVA	
2024	01.07.2024 Reovee kohtkäitluse ja äraveo eeskiri on ajakohastatud ja kehtestatud.
2025	31.12.2025 Ülevaade haldusala kohtkäitluskohtadest. 31.12.2025 alustatud reovee kohtkäitluse alase teadlikkuse tõstmisega vähemalt Kudruküla ja Narva_4 veekogumite valgaladele ning O_Viru ja O-pkivi põhjaveekogumitele jäävates asustusüksustes.
2026	31.12.2026 Reovee kohtkäitlussüsteemide kontrollid teostatud ja nõuetekohasuse andmed teada vähemalt Kudruküla ja Narva_4 veekogumite valgaladele ning O_Viru ja O-pkivi põhjaveekogumitele jäävates asustusüksustes.
2027	31.12.2027 vähemalt Kudruküla ja Narva_4 pinnaveekogumi valgalal ja O_Viru ning O-pkivi põhjaveekogumitele jäävates asustusüksustes on rakendatud tehnilisi meetmeid reoveekäitluse nõuetekohasuse saavutamiseks ja reoveekäitlusest tuleneva koormuse vähendamiseks. 31.12.2027 Korraldanud tegevusi reovee kohtkäitluse alase teadlikkuse tõstmiseks.

Lisa 14: Narva-Jõesuu linna asustusüksused Kudruküla ja Narva_4 vooluveekogumi osavalgalal ning O_Viru ja O-pkivi põhjaveekogumitel

Narva-Jõesuu linna asustusüksused Kudruküla ja Narva_4 vooluveekogumi osavalgalal ning O_Viru ja O-pkivi põhjaveekogumitel, kus tuleb VMK eesmärkide täitmiseks ja reovee kohtkäitlusest tuleneva koormuse vähendamiseks rakendada tehnilisi meetmeid (HKÜ02_4_3)			
Jrk. nr	Veekogumid lühinimedega	Asustusüksus	Reostuskoormus asustusüksusel (ie)
1	O_pkivi, O_Viru	Arumäe küla	284,2
2	O_pkivi, O_Viru	Auvere küla	751,1
3	O_Viru	Hiiemetsa küla	17,4
4	O_Viru	Hundinurga küla	34,8
5	Kudruküla, Narva_4	Kudruküla	446,6
6	Kudruküla, O_Viru	Laagna küla	66,7
7	O_Viru	Meriküla	11,6
8	O_pkivi, O_Viru	Mustanina küla	87
9	Kudruküla, Narva_4	Narva-Jõesuu linn	296,4
10	O_Viru	Olgina alevik	107,3
11	Kudruküla, Narva_4, O_Viru	Peeterristi küla	40,6
12	O_Viru	Perjatsi küla	43,5
13	O_Viru	Pimestiku küla	5,8
14	Kudruküla, O_Viru	Puhkova küla	72,5
15	O_Viru	Sinimäe alevik	31,9
16	O_Viru	Sirgala küla	0
17	Narva_4, O_pkivi, O_Viru	Soldina küla	69,6
18	O_Viru	Sõtke küla	31,9
19	Narva_4, O_Viru	Tõrvajõe küla	240,7
20	O_Viru	Udria küla	98,6
21	O_Viru	Vaivara küla	533,6
22	O_pkivi	Viivikonna küla	2,9
23	Kudruküla, O_Viru	Vodava küla	34,8

Lisa 15: Rakvere linna reovee kohtkäitlusmeetmete rakendamise soovitatav tegevuskava

RAKVERE LINNA REOVEE KOHTKÄITLUSMEETMETE SOOVITATAV TEGEVUSKAVA (Rakvere linn jääb kogu ulatuses S-O_Pandivere_I põhjaveekogumile)	
2024	01.07.2024 Reovee kohtkäitluse ja äraveo eeskiri on ajakohastatud ja kehtestatud.
2025	31.12.2025 Ülevaade haldusala kohtkäitluskohtadest. 31.12.2025 alustatud reovee kohtkäitluse alase teadlikkuse tõstmisega.
2026	31.12.2026 Reovee kohtkäitlussüsteemide kontrollid teostatud ja nõuetekohasuse andmed talletatud.
2027	31.12.2027 rakendatud on tehnilisi meetmeid reoveekäitluse nõuetekohasuse saavutamiseks ja reoveekäitlusest tuleneva koormuse vähendamiseks. 31.12.2027 Korraldanud tegevusi reovee kohtkäitluse alase teadlikkuse tõstmiseks.

Lisa 16: Rakvere valla reovee kohtkäitlusmeetmete rakendamise soovitatav tegevuskava

RAKVERE VALLA REOVEE KOHTKÄITLUSMEETMETE SOOVITATAV TEGEVUSKAVA	
2024	01.07.2024 Reovee kohtkäitluse ja äraveo eeskiri on ajakohastatud ja kehtestatud.
2025	31.12.2025 Ülevaade haldusala kohtkäitluskohtadest. 31.12.2025 alustatud reovee kohtkäitluse alase teadlikkuse tõstmisega vähemalt S-O_Pandiverel põhjaveekogumile jäävates asustusüksustes.
2026	31.12.2026 Reovee kohtkäitlussüsteemide kontrollid teostatud ja nõuetekohasuse andmed talletatud vähemalt S-O_Pandiverel põhjaveekogumile jäävates asustusüksustes.
2027	31.12.2027 S-O_Pandiverel põhjaveekogumile jäävates asustusüksustes on rakendatud on tehnilisi meetmeid reoveekäitluse nõuetekohasuse saavutamiseks ja reoveekäitlusest tuleneva koormuse vähendamiseks. 31.12.2027 Korraldanud tegevusi reovee kohtkäitluse alase teadlikkuse tõstmiseks.

Lisa 17: Rakvere valla asustusüksused S-O_Pandiverel põhjaveekogumil

Rakvere valla asustusüksused S-O_Pandiverel põhjaveekogumil, kus tuleb VMK eesmärkide täitmiseks ja reovee kohtkäitlusest tuleneva koormuse vähendamiseks rakendada tehnilisi meetmeid (HKÜ02_4_3)			
Jrk. nr	Veekogumid lühinimedega	Asustusüksus	Reostuskoormus asustusüksusel (ie)
1	S-O_Pandiverel	Aluvere küla	36
2	S-O_Pandiverel	Aresi küla	69
3	S-O_Pandiverel	Arkna küla	45
4	S-O_Pandiverel	Eesküla	69
5	S-O_Pandiverel	Järni küla	42
6	S-O_Pandiverel	Kaarli küla	54
7	S-O_Pandiverel	Karitsa küla	93
8	S-O_Pandiverel	Karivärava küla	48
9	S-O_Pandiverel	Karunga küla	39
10	S-O_Pandiverel	Katku küla	21
11	S-O_Pandiverel	Kohala küla	156
12	S-O_Pandiverel	Kohala-Eesküla	42
13	S-O_Pandiverel	Koovälja küla	78
14	S-O_Pandiverel	Kullaaru küla	15
15	S-O_Pandiverel	Kõrgemäe küla	27
16	S-O_Pandiverel	Lasila küla	57
17	S-O_Pandiverel	Lepna alevik	33
18	S-O_Pandiverel	Levala küla	81
19	S-O_Pandiverel	Muru küla	39
20	S-O_Pandiverel	Mädapea küla	60
21	S-O_Pandiverel	Nurme küla	18
22	S-O_Pandiverel	Näpi alevik	0
23	S-O_Pandiverel	Papiaru küla	30
24	S-O_Pandiverel	Päide küla	276
25	S-O_Pandiverel	Rahkla küla	51
26	S-O_Pandiverel	Raudlepa küla	48
27	S-O_Pandiverel	Raudvere küla	15
28	S-O_Pandiverel	Roodevälja küla	33
29	S-O_Pandiverel	Rägavere küla	42
30	S-O_Pandiverel	Sooaluse küla	12
31	S-O_Pandiverel	Sõmeru alevik	30
32	S-O_Pandiverel	Sämi küla	75
33	S-O_Pandiverel	Taaravainu küla	135
34	S-O_Pandiverel	Tobia küla	48
35	S-O_Pandiverel	Tõrma küla	78
36	S-O_Pandiverel	Tõrremäe küla	9
37	S-O_Pandiverel	Ubja küla	21
38	S-O_Pandiverel	Uhtna alevik	90
39	S-O_Pandiverel	Ussimäe küla	96

40	S-O_Pandiverel	Vaeküla	42
41	S-O_Pandiverel	Varudi-Vanaküla	54
42	S-O_Pandiverel	Võhma küla	15

Lisa 18: Sillamäe linna reovee kohtkäitlusmeetmete rakendamise soovitatav tegevuskava

SILLAMÄE LINNA REOVEE KOHTKÄITLUSMEETMETE SOOVITATAV TEGEVUSKAVA (Sillamäe linna haldusterritoorium jääb O_viru põhjaveekogumile)	
2024	01.07.2024 Reovee kohtkäitluse ja äraveo eeskiri on ajakohastatud ja kehtestatud.
2025	31.12.2025 Ülevaade haldusala kohtkäitluskohtadest. 31.12.2025 alustatud reovee kohtkäitluse alase teadlikkuse tõstmisega vähemalt O_Viru põhjaveekogumile jäävatel kinnistutel.
2026	31.12.2026 Reovee kohtkäitlussüsteemide kontrollid teostatud ja nõuetekohasuse andmed talletatud vähemalt O_Viru põhjaveekogumile jääval alal.
2027	31.12.2027 vähemalt O_Viru põhjaveekogumile jääval alal on rakendatud on tehnilisi meetmeid reoveekäitluse nõuetekohasuse saavutamiseks ja reoveekäitlusest tuleneva koormuse vähendamiseks. 31.12.2027 Korraldanud tegevusi reovee kohtkäitluse alase teadlikkuse tõstmiseks.

Lisa 19: Toila valla reovee kohtkäitlusmeetmete rakendamise soovitatav tegevuskava

TOILA VALLA REOVEE KOHTKÄITLUSMEETMETE SOOVITATAV TEGEVUSKAVA	
2024	01.07.2024 Reovee kohtkäitluse ja äraveo eeskiri on ajakohastatud ja kehtestatud.
2025	31.12.2025 Ülevaade haldusala kohtkäitluskohtadest. 31.12.2025 alustatud reovee kohtkäitluse alase teadlikkuse tõstmisega vähemalt O_Viru ja O-pkivi põhjaveekogumitele jäävates asustusüksustes.
2026	31.12.2026 Reovee kohtkäitlussüsteemide kontrollid teostatud ja nõuetekohasuse andmed talletatud vähemalt O_Viru ja O-pkivi põhjaveekogumitele jäävates asustusüksustes.
2027	31.12.2027 vähemalt O_Viru ja O-pkivi põhjaveekogumitele jäävates asustusüksustes on rakendatud on tehnilisi meetmeid reoveekäitluse nõuetekohasuse saavutamiseks ja reoveekäitlusest tuleneva koormuse vähendamiseks. 31.12.2027 Korraldanud tegevusi reovee kohtkäitluse alase teadlikkuse tõstmiseks.

Lisa 20: Toila valla asustusüksused O_Viru ja O-pkivi põhjaveekogumitel

Toila valla asustusüksused O_Viru ja O-pkivi põhjaveekogumitel, kus tuleb VMK eesmärkide täitmiseks ja reovee kohtkäitlusest tuleneva koormuse vähendamiseks rakendada tehnilisi meetmeid (HKÜ02_4_3)			
Jrk. nr	Veekogumid lühinimedega	Asustusüksus	Reostuskoormus asustusüksusel (ie)
1	O_Viru	Altküla	87
2	O_pkivi, O_Viru	Amula küla	31,9
3	O_pkivi	Järve küla	8,7
4	O_pkivi, O_Viru	Kaasikaia küla	26,1
5	O_Viru	Kaasikvälja küla	23,2
6	O_pkivi	Kabelimetsa küla	84,1
7	O_pkivi	Kohtla küla	75,4
8	O_pkivi	Kohtla-Nõmme alev	98,6
9	O_pkivi	Kohtla-Uueküla	0
10	O_pkivi, O_Viru	Konju küla	159,5
11	O_pkivi, O_Viru	Kukuruse küla	72,5
12	O_Viru	Martsa küla	66,7
13	O_Viru	Metsamägara küla	8,7
14	O_pkivi	Mõisamaa küla	5,8
15	O_pkivi, O_Viru	Ontika küla	95,7
16	O_pkivi, O_Viru	Paate küla	40,6
17	O_pkivi	Peeri küla	98,6
18	O_Viru	Päite küla	29
19	O_Viru	Pühajõe küla	75,4
20	O_pkivi	Roodu küla	107,3
21	O_pkivi, O_Viru	Saka küla	200,1
22	O_pkivi	Servaääre küla	17,4
23	O_Viru	Toila alevik	20,3
24	O_pkivi	Täkumetsa küla	43,5
25	O_Viru	Uikala küla	2,9
26	O_Viru	Vaivina küla	78,3
27	O_Viru	Valaste küla	113,1
28	O_pkivi	Vitsiku küla	52,2
29	O_Viru	Voka küla	113,1

Lisa 21: Vinni valla reovee kohtkäitlusmeetmete rakendamise soovitatav tegevuskava

VINNI VALLA REOVEE KOHTKÄITLUSMEETMETE SOOVITATAV TEGEVUSKAVA	
2024	01.07.2024 Reovee kohtkäitluse ja äraveo eeskiri on ajakohastatud ja kehtestatud.
2025	31.12.2025 Ülevaade haldusala kohtkäitluskohtadest. 31.12.2025 alustatud reovee kohtkäitluse alase teadlikkuse tõstmisega vähemalt Tagajõgi_1 ja Tagajõgi_2 veekogumite valgaladele ning S-O_Pandiverel ja O_Viru põhjaveekogumitele jäävates asustusüksustes.
2026	31.12.2026 Reovee kohtkäitlussüsteemide kontrollid teostatud ja nõuetekohasuse andmed talletatud vähemalt Tagajõgi_1 ja Tagajõgi_2 veekogumite valgaladele ning S-O_Pandiverel ja O_Viru põhjaveekogumitele jäävates asustusüksustes.
2027	31.12.2027 vähemalt Tagajõgi_1 ja Tagajõgi_2 veekogumite valgaladele ning S-O_Pandiverel ja O_Viru põhjaveekogumitele jäävates asustusüksustes on rakendatud on tehnilisi meetmeid reoveekäitluse nõuetekohasuse saavutamiseks ja reoveekäitlusest tuleneva koormuse vähendamiseks. 31.12.2027 Korraldanud tegevusi reovee kohtkäitluse alase teadlikkuse tõstmiseks.

Lisa 22: Vinni valla asustusüksused Tagajõgi_1 ja Tagajõgi_2 veekogumite valgaladel ning S-O_Pandiverel ja O_Viru põhjaveekogumitel

Vinni valla asustusüksused Tagajõgi_1 ja Tagajõgi_2 veekogumite valgaladel ning S-O_Pandiverel ja O_Viru põhjaveekogumitel, kus tuleb VMK eesmärkide täitmiseks ja reovee kohtkäitlusest tuleneva koormuse vähendamiseks rakendada tehnilisi meetmeid (HKÜ02_4_3)			
Jrk. nr	Veekogumid lühinimedega	Asustusüksus	Reostuskoormus asustusüksusel (ie)
1	S-O_Pandiverel	Aarla küla	12
2	S-O_Pandiverel	Aasuvälja küla	15
3	O_Viru	Alekvere küla	3
4	S-O_Pandiverel	Allika küla	24
5	S-O_Pandiverel	Anguse küla	21
6	S-O_Pandiverel	Aravuse küla	6
7	S-O_Pandiverel	Aruküla	75
8	S-O_Pandiverel	Aruvälja küla	21
9	S-O_Pandiverel	Inju küla	78
10	S-O_Pandiverel	Kadila küla	45
11	S-O_Pandiverel	Kakumäe küla	66
12	S-O_Pandiverel	Kannastiku küla	36
13	S-O_Pandiverel	Kantküla	42
14	S-O_Pandiverel	Karkuse küla	42
15	Tagajõgi_1, Tagajõgi_2, O_Viru	Kaukvere küla	0
16	S-O_Pandiverel	Kehala küla	66
17	S-O_Pandiverel	Koeravere küla	72
18	S-O_Pandiverel	Kulina küla	42
19	O_Viru, S-O_Pandiverel	Kõrma küla	12
20	S-O_Pandiverel	Küti küla	33
21	S-O_Pandiverel	Lavi küla	30
22	S-O_Pandiverel	Lähtse küla	15
23	S-O_Pandiverel	Mõdriku küla	126
24	S-O_Pandiverel	Mõedaka küla	45
25	S-O_Pandiverel	Mäetaguse küla	66
26	S-O_Pandiverel	Männikvälja küla	12

27	S-O_Pandiverel	Nurkse küla	39
28	S-O_Pandiverel	Nurmetu küla	33
29	S-O_Pandiverel	Nõmmise küla	21
30	O_Viru	Paasvere küla	0
31	S-O_Pandiverel	Pajusti alevik	30
32	Tagajõgi_1, O_Viru	Palasi küla	27
33	S-O_Pandiverel	Piira küla	234
34	S-O_Pandiverel	Põlula küla	57
35	S-O_Pandiverel	Rahkla küla	3
36	S-O_Pandiverel	Rajaküla	0
37	Tagajõgi_1	Rasivere küla	15
38	S-O_Pandiverel	Ristiküla	42
39	S-O_Pandiverel	Roela alevik	258
40	S-O_Pandiverel	Rünga küla	24
41	S-O_Pandiverel	Saara küla	42
42	S-O_Pandiverel	Sae küla	18
43	Tagajõgi_1, Tagajõgi_2, O_Viru	Suigu küla	9
44	Tagajõgi_1, Tagajõgi_2	Tudu alevik	108
45	O_Viru	Uljaste küla	48
46	S-O_Pandiverel	Ulvi küla	36
47	S-O_Pandiverel	Vana-Vinni küla	87
48	S-O_Pandiverel	Veadla küla	60
49	S-O_Pandiverel	Vetiku küla	135
50	S-O_Pandiverel	Vinni alevik	27
51	S-O_Pandiverel	Viru-Jaagupi alevik	66
52	O_Viru	Viru-Kabala küla	102
53	S-O_Pandiverel	Voore küla	66
54	S-O_Pandiverel	Võhu küla	69

Lisa 23: Viru-Nigula valla reovee kohtkäitlusmeetmete rakendamise soovitatav tegevuskava

VINNI VALLA REOVEE KOHTKÄITLUSMEETMETE SOOVITATAV TEGEVUSKAVA	
2024	01.07.2024 Reovee kohtkäitluse ja äraveo eeskiri on ajakohastatud ja kehtestatud.
2025	31.12.2025 Ülevaade haldusala kohtkäitluskohtadest. 31.12.2025 alustatud reovee kohtkäitluse alase teadlikkuse tõstmisega vähemalt O_Viru põhjaveekogumile jäävates asustusüksustes.
2026	31.12.2026 Reovee kohtkäitlussüsteemide kontrollid teostatud ja nõuetekohasuse andmed talletatud vähemalt O_Viru põhjaveekogumile jäävates asustusüksustes.
2027	31.12.2027 vähemalt O_Viru põhjaveekogumile jäävates asustusüksustes on rakendatud on tehnilisi meetmeid reoveekäitluse nõuetekohasuse saavutamiseks ja reoveekäitlusest tuleneva koormuse vähendamiseks. 31.12.2027 Korraldanud tegevusi reovee kohtkäitluse alase teadlikkuse tõstmiseks.

Lisa 24: Viru-Nigula valla asustusüksused O_Viru põhjaveekogumil

Viru-Nigula valla asustusüksused O_Viru põhjaveekogumil, kus tuleb VMK eesmärkide täitmiseks ja reovee kohtkäitlusest tuleneva koormuse vähendamiseks rakendada tehnilisi meetmeid (HKÜ02_4_3)			
Jrk. nr	Veekogumid lühinimedega	Asustusüksus	Reostuskoormus asustusüksusel (ie)
1	O_Viru	Aseriaru küla	40,6
2	O_Viru	Kalvi küla	58
3	O_Viru	Kestla küla	34,8
4	O_Viru	Koogu küla	46,4
5	O_Viru	Kurna küla	20,3
6	O_Viru	Kõrkküla	72,5
7	O_Viru	Kõrtsialuse küla	5,8
8	O_Viru	Metsavälja küla	26,1
9	O_Viru	Oru küla	26,1
10	O_Viru	Pada-Aruküla	31,9
11	O_Viru	Rannu küla	49,3
12	O_Viru	Toomika küla	14,5
13	O_Viru	Tüükri küla	31,9

Lisa 25: Haljala, Tapa ja Väike-Maarja valdade reovee kohtkäitlusmeetmete rakendamise soovitatav tegevuskava

HALJALA, TAPA JA VÄIKE-MAARJA VALDADE REOVEE KOHTKÄITLUSMEETMETE SOOVITATAV TEGEVUSKAVA	
2024	01.07.2024 Reovee kohtkäitluse ja äraveo eeskiri on ajakohastatud ja kehtestatud.
2025	31.12.2025 Ülevaade haldusala kohtkäitluskohtadest. 31.12.2025 Alustatud reovee kohtkäitluse alase teadlikkuse tõstmisega.
2026	31.12.2026 Reovee kohtkäitlussüsteemide nõuetekohasuse kontrollidega alustatud.
2027	31.12.2027 Korraldanud tegevusi reovee kohtkäitluse alase teadlikkuse tõstmiseks.